

جلسه ۶ : کف‌سازی ساختمان

کف‌سازی

به هرگونه عملیات ساختمانی که بر روی سطح زمین طبیعی و یا سقف طبقه انجام شود، تا کاربری و عملکرد فضا را ممکن سازد، کف‌سازی می‌گویند. برای آن که هر فضایی کارایی لازم را داشته باشد نیاز به کف‌سازی مخصوص آن مکان خواهد بود. بنابراین انتخاب نوع کف‌سازی بستگی به ۲ عامل محل قرارگیری و عملکرد آن مکان دارد.

کف‌سازی بخش مهم و تعیین‌کننده‌ایی در ساختمان و حتی خارج از آن است چرا که این عنصر ساختمانی نه تنها شامل فضاهای داخلی یک ساختمان مانند اتاق‌ها، راهروها، سرویس‌های بهداشتی، آشپزخانه و حتی تراس می‌شود بلکه کف‌سازی حیاط پیاده روها و حتی زمین‌های ورزشی از این حیطة خارج نمی‌شوند.

هدف از کف‌سازی ایجاد سطحی ست که قابل استفاده برای کاربران مورد نظر ساختمان باشد. سطحی که علاوه بر زیبایی و دوام، از جهت ایمنی و استانداردهای ساختمانی تأیید شود. با توجه به کاربری کف، جنس و شکل کف‌سازی آن نیز متفاوت است. به عنوان مثال نحوه کف‌سازی سرویس بهداشتی در طبقات ساختمان با کف‌سازی زیرزمین متفاوت است.



انواع کف‌سازی در ساختمان‌های بنایی

کف‌سازی از نقطه نظر محل قرارگیری در ساختمان به سه دسته زیر تقسیم می‌شود.

۱. کف‌سازی بر روی خاک
۲. کف‌سازی مابین طبقات
۳. کف‌سازی بام

کف‌سازی ساختمان‌ها

کف‌سازی باید با استفاده از مصالحی صورت گیرد که قادر به تحمل بارهای وارده ناشی از وزن مصالح و دیگر اجزای ساختمان، اسباب اثاثیه و افراد ساکن در ساختمان باشد. کف‌ها باید در مقابل ساییدگی مقاوم بوده و دارای حد مطلوبی از زیبایی باشند. همچنین در کف‌سازی ساختمان باید همواره به این نکته مهم توجه نمود که کف‌سازی باید با مصالحی انجام شود که امکان لغزش و سر خوردن بر روی آن‌ها حداقل باشد و تا حدودی عایق صدا بوده و نظافت آن به سهولت انجام گیرد.

چنانچه زمین طبیعی کاملاً خشک باشد، یک لایه بتن با عیار ۲۰۰ کیلوگرم سیمان در متر مکعب با ضخامت ۱۰ سانتی‌متر بر روی زمین ریخته می‌شود که پس از متراکم نمودن آن، با استفاده از تخته ماله آن را صاف می‌کنند. پوشش نهایی می‌تواند ملات ماسه سیمان، سنگ فرش، موزاییک فرش و ... باشد.

مشخصات کف‌سازی ساختمان

اولین مشخصه مهم کف‌سازی استحکام و پایداری آن است مقاومت در برابر نفوذ و عبور رطوبت از دیگر ویژگی‌های عمده‌ی کف‌سازی است به علاوه کف‌سازی بایستی دارای دوام لازم باشد از خصوصیات دیگر کف‌سازی می‌توان از مقاومت در برابر اصوات و حرارت و همچنین استقامت در برابر آتش نام برد. انتخاب نوع کف‌سازی بستگی تام به محل و نوع عمل کرد آن دارد.

انواع کف‌سازی از نقطه نظر محل قرار گیری

۱. کف‌سازی در طبقات

۲. کف‌سازی بر روی بام

انواع کف‌سازی از نقطه نظر عملکرد

کف‌سازی در زمین‌های خشک

- در این گونه زمین‌ها ابتدا یک لایه بتن (۲۰۰ کیلوگرم سیمان در مترمکعب) با ضخامتی در حدود ۱۰ سانتی‌متر ریخته و پس از آنکه بخوبی آنرا ویبره نمودید با تخته ماله صاف می‌کنید. البته ممکن است این کف بصورت بتنی باقی مانده و یا اینکه روی آنرا پوشش اجرا کنید که باز هم نوع پوشش مصرف بستگی به سلیقه مصرف کننده و نوع استفاده خواهد داشت. این پوشش معمولاً ملات ماسه سیمان، موزاییک، سنگ فرش، پارکت و غیره است.

کف‌سازی در زمین‌های نیمه خشک

در زمین‌های نیمه خشک ابتدا بلوکاژ را ۲۵ سانتیمتر اجرا می‌نمائید سپس به مقدار ۱۰ سانتیمتر، بتن ریزی نموده، بعد از آن ملات ماسه سیمان را ۵/۲ سانتیمتر استفاده کرده و در پایان پوشش مورد نیاز خود را بکار می‌برید.

کف‌سازی در زمین‌های با رطوبت بالا

در زمین‌های با رطوبت بالا همانند زمین‌های نیمه خشک بعد از انجام بلوکاژ و بتن ریزی ۱۰ سانتیمتر، استفاده از ملات برای عایق رطوبتی است که بعد از آن بر روی ملات را عایق کاری کرده سپس ماسه نرمی بر روی عایق ریخته و در ادامه ملات ماسه سیمان را استفاده نموده و بر روی ملات، کف پوش موزاییک یا پوشش مورد نیاز را بکار می‌برید.

کف‌سازی بر روی خاک

در مورد کف‌سازی بر روی خاک دو مساله مهم طراحی آن را تحت تاثیر قرار می‌دهند، اول احتمال ناپایداری خاک زیرین، مثلاً وجود خاک‌های زراعتی و بیلی.

این مساله موجب نشست و بر آمدگی در سطح کف‌سازی میشود، دومین موضوع، جذب آب‌های زیر زمینی از طریق خاک و مصالح ساختمانی به داخل کف ساختمان است، کف‌سازی همچنین باید بر روی یک سطح تراز بنا شود. چنانچه سطح زیر کف‌سازی شیبدار باشد موجب اتلاف هزینه و افت کیفیت عملیات کف‌سازی خواهد شد.

برای اطمینان از اینکه کف‌سازی که دارای استحکام کافی و فاقد رطوبت است و همچنین کف‌سازی بر روی سطح مستوی و تراز قرار گیرد، نیاز به عملیات خاصی است که اصطلاحاً به آن زیر سازی می‌گویند.

سطحی که بر روی آن قدم می‌گذاریم را فرش کف می‌گویند.

کف‌سازی مابین طبقات

در طبقات میانی، واقع در کف‌سازی بر روی سقف طبقه پایین‌تر از خود قرار می‌گیرد. این نوع کف‌سازی نیز به دو بخش زیرسازی و فرش کف تقسیم می‌شوند. کف‌سازی در طبقات نیز بایستی کاملاً مقاوم و در تراز مورد نظر قرار گیرند.

انواع پوشش و مصالح مورد استفاده در کف‌سازی

- موزاییک فرش
- سرامیک و کاشی
- پارکت
- فوم بتون
- شن
- ماسه
- سیمان
- عایق رطوبتی (قیر و گونی)

اجرای فرش کف با موزائیک

- موزائیک کف پوشی است متراکم، در حقیقت یک جور بتن است که تراکم خود را یا از طریق فشار پرسی و یا از طریق لرزش به دست می‌آورد و از ماسه، سیمان، سنگ دانه، پودر سنگ و آب در ابعاد و طرح‌های گوناگون ساخته می‌شود.
- موزائیک یکی از پر کاربردترین مصالح ساختمانی است.

موزائیک فرش

موزائیک در اندازه‌ها و انواع گوناگون جهت کف‌پوش فضاهای داخلی و محوطه‌های خارجی ساختمان به کار می‌آید. معمولاً ملات موزائیک فرش یا ماسه آهک و یا ملات باتارد و یا ماسه سیمان است. پس از

فرش موزائیک درزهای موزائیک با دوغاب رقیق سیمان پر می‌شود، و بلافاصله سطح موزائیک فرش تمیز میشود.

موزائیک روی ملات ماسه سیمان به ضخامت متوسط ۵/۲ سانتیمتر کار گذاشته می‌شود که در اجرا باید توجه داشت که خطوط درز موزائیک در اطاق‌های مجاور در یک امتداد باشند و پس از اجرای فرش کف بندها را با دوغاب سیمان و پودر سنگ پر می‌کنند و سپس سطح موزائیک را با پارچه پاک می‌کنند.

سرامیک و کاشی

- فرش کف ممکن است با کاشی یا سرامیک انجام شود.
- ترتیب اجرای آن مشابهت کامل با اجرای موزائیک دارد.
- باید توجه داشت که فرش کف با کاشی یا سرامیک باید به وسیله کاشی یا سرامیک سالم و بدون لب پریدگی انجام شود.

اجرای فرش کف با کاشی و سرامیک

استفاده از سرامیک در کف‌سازی و نماسازی یا در تولیدات وسایل بهداشتی و مصالح ساختمانی نظیر انواع آجر سفال‌های تزئینی داخل و خارج ساختمان، سفال‌های بام ساختمان، کانال‌های فاضلابی، سفال‌های ضد اسیدی همه از سرامیک‌هایی است که از دیرباز تهیه و مصرف می‌شده است.

کف‌پوش‌های چوب پنبه‌ای

این نوع کف‌پوش از چوب پنبه حقیقی ساخته می‌شود که از پوست درخت بلوط گرفته می‌شود. به دلیل این که برای تولید این کف‌پوش احتیاج به پوست درخت بلوط داریم لذا تولید آن برای اکوسیستم مخرب نیست.

از کارهایی که ممکن است قبل از کف‌سازی انجام شود.

- عبور لوله کشی آب از کف ساختمان
- عبور خرطوم و سیم کشی برق از کف
- عبور لوله‌های آب گرم پکیج از کف ساختمان برای گرمایش خانه

عایق کاری کف

از کارهایی که قبل از اجرای کف انجام می‌شود عایق کاری است. به طور کلی استفاده از این عایق‌ها در ساختمان به منظور جلوگیری از نفوذ رطوبت به داخل ساختمان است زیرا رطوبت باعث پوسیدگی مصالح ساختمان می‌شود.

اجرای فرش کف با سنگ

- سنگ انتخابی اولاً باید فاقد خلل و فرج باشد و ثانیاً مقاومت کافی در برابر سائیدگی را داشته باشد طرز فرش و ملات مصرفی مشابه فرش با آجر موزائیک است.

کف پوشی از جنس چوب است که برای داخل ساختمان استفاده می شود. بدین صورت که قطعات پارکت را به صورت موازی در کنار هم قرار می دهند تا کف ساختمان پوشیده شود. پارکتها در ابعاد و اندازه های مختلف وجود دارند که بخاطر وجود بعضی از مواد پلاستیکی موجود در آن مانع از خوردگی های موربانه ای و حشراتی می شود.

خصوصیات پارکت

- مقاوم در برابر رطوبت
- مقاوم به ضربه
- مقاوم در مقابل خمش
- مقاوم در مقابل حرارت
- نفوذ ناپذیر در برابر اجسام ریز
- مقاوم در برابر سایش

اجرای فرش کف لاستیکی-پلاستیکی و پارکت

برای اجرای این فرش ها ابتدا باید سطح کاملاً صافی بوجود آورد. برای بدست آوردن سطح کاملاً صاف ابتدا بعنوان زیرسازی کف را به وسیله آجر سیمانی ساده فرش می نمایند سپس روی آنرا بوسیله دو قشر ماستیک مخصوص زیر سازی صاف می نمایند. پس از انجام زیرسازی یاد شده قطعات لاستیکی-پلاستیکی یا پارکت را بوسیله چسب مخصوص کاملاً لب به لب و بدون درز نصب می کنند. اگر فرش کف پارکت شود آنرا با دستگاه مخصوص ساب زده و کاملاً صیقلی می کنند و پس از آن با دو دست لاک مخصوص روی آنرا می پوشانند و مجدداً صیقلی می کنند.



فرش کف فضاها با مصالح مختلفی چون موزائیک، سرامیک، سنگ پلاک، پارکت های چوبی و مصنوعی و لمینت بنا به نیاز فضای اجرایی، مسائل اقتصادی و سلیقه سازنده، مالک و بهره بردار صورت می پذیرد.

برای حفاظت از لوله های عبور داده از کف ها روی آن ها را با ملات ماسه سیمان بصورت ماهیچه بتنی می پوشانند و عمل آوری می کنند تا مانع برخورد هرگونه ضربه ای به آن ها شوند.

پس از تست کامل لوله های مستقر شده در کف و سیم کشی لوله های برق و اجرای کامل عملیات کاشی کاری، سقف کاذب (چنانچه راییتس کاری باشد) و گچ و خاک سقف و دیوارها مواد زائد و مصالح پرت و فاسد شده ریخته بر روی کف ها را جمع آوری کرده و به خارج از ساختمان انتقال می دهند و کف سازی فضاها تا ارتفاع ۱۰ سانتی متر با بتن سبک (بتن پوکه) یا فوم بتن انجام می گیرد. سپس چنانچه بتن پوکه اجرا شده باشد عمل آوری می کنند.

کف سازی ساختمان با موزائیک

موزائیک به واسطه قیمت مناسب و مقاومت فشاری بالا یکی از متریکال ها برای فرش کف پارکینگ، حیاط و فضاهایی که قرار است روی آن ها موکت شود و یا لمینتو پارکت چوبی اجرا گردد، مورد استفاده قرار می گیرد.

موزائیک در انواع فرنگی، ایرانی، ساده و آجدار، رنگی و سفید در بازار موجود می باشد.

ابعاد موزائیک ها با مقطع مربع و مقطع مستطیل در بازار موجود است.

مقاومت فشاری موزائیک به واسطه نحوه ساخت آن که بصورت پرسی تولید می شود در برابر فشار ضربه و شرایط جوی خوب است و نیروی وزن را نیز خوب تحمل می کند. (وزن خودروها)

کف سازی ساختمان با سرامیک

سرامیک دیگر مصالح مصرفی در کف فرش ساختمان به واسطه قیمت مناسب و زیبایی در کف فضاهای داخلی مورد استفاده قرار می گیرد. از سرامیک برای کف پارکینگ حیاط و پاگردها استفاده نمی شود زیرا سطح آن صیقلی بوده و اصطکاک آن حداقل است.



مقاومت سرامیک در برابر ضربه بالا نیست و هنگام اجرای آن باید نظارت کافی را بعمل آورد تا زیر تمام سرامیک ها را ملات پر کرده باشد. تنوع ابعاد، رنگ و نوع سرامیک بسیار وسیع تر از موزائیک می باشد. برای فرش کف از سرامیک هایی با ابعاد مشخص وجود دارد. سرامیک فرش در قالب طرح های پازلی هم در کارخانه های سرامیک سازی تولید می شود.

کف سازی ساختمان با سنگ

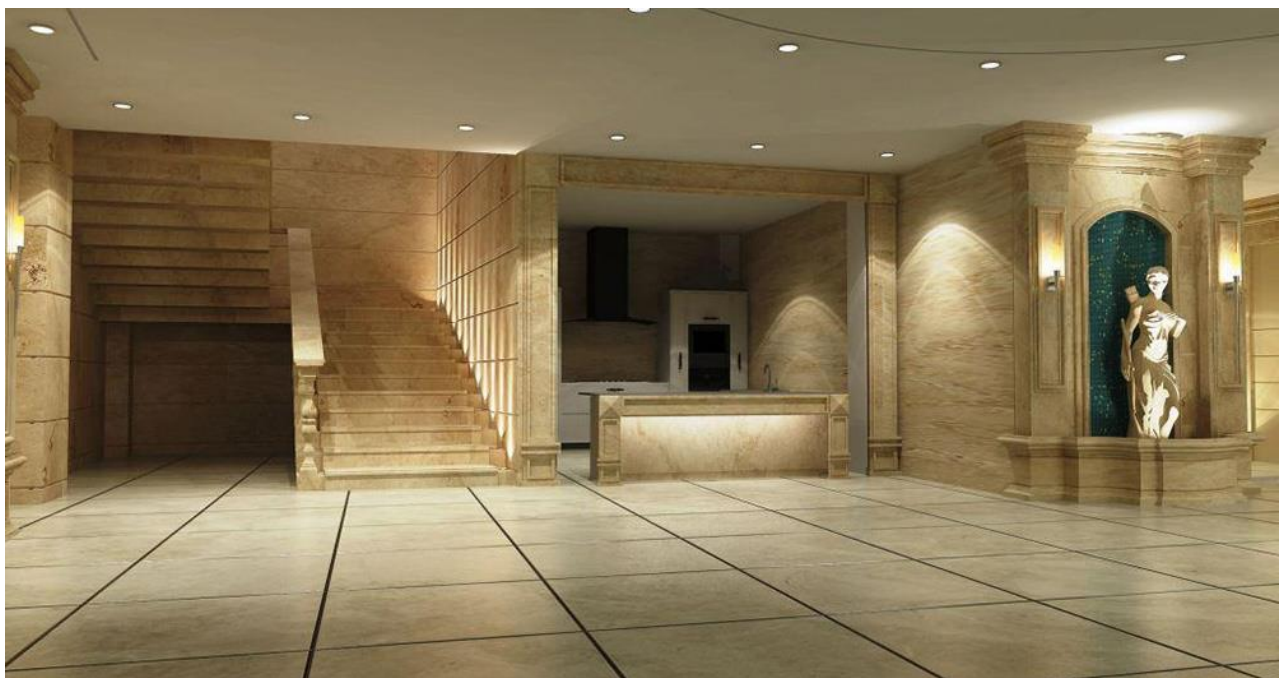
سنگ ساختمانی با ابعاد متفاوت و بنا به سفارش خریدار سومین نوع متریال مصرفی در کف فرش های داخلی و خارج ساختمان می باشد.



مقاومت سنگهای متفاوت از معادن مختلف در برابر فرسایش، ضربه، شرایط جوی و شرایط اقلیمی یکسان نیستند.

سنگ های گرانیت به واسطه مقاومت بالا برای فرش کف پاگردها و در قالب پله و رمپ در فضای باز بیشتر مورد استفاده قرار می گیرند.

مرمریتهها برای فضاهای داخلی پله و پاگرد و فرش کف فضاها مورد استفاده قرار می گیرند.



از تراورتن ها برای اجرای نما استفاده می گردد و از مرمرها برای قرنیزها و کف پنجره ها و نیز کف و ارتفاع پله های داخلی استفاده می شود.

پوشش کف ساختمان با پارکت و لمینت

لمینت و پارکت های چوبی و مصنوعی در اندازه های مختلف بر روی موزائیک فرش اجرا می شوند.



در زیر فضاهایی که لمینت و پارکت می شوند از موزائیک های طرح ایرانی که ارزان ترین موزائیک موجود در بازار هستند استفاده می شود، زیرا قرار است یک سطح صاف ایجاد شده و پوشیده شود.

تفاوت پارکت و لمینت در چیست و کدام یک بهتر است؟



یکی از اصلی‌ترین تغییرات در فضای داخلی منزل که می‌تواند روی حال و هوای کلی دکوراسیون خانه نیز اثر زیادی داشته باشد عوض کردن پوشش کف است. پوشش کف اگر به درستی انتخاب شود می‌تواند هماهنگی خاصی با مبلمان و نورپردازی خانه پیدا کند و محیطی گرم و دوست‌داشتنی را برایتان به ارمغان بیاورد. اما مانند سایر موارد برای انتخاب نوع کف‌پوش گزینه‌های متفاوتی پیش روی شماست. اگر کف‌پوش مناسب خودتان را انتخاب نکنید ممکن است خیلی زود از تغییر دکوراسیونتان سرخورده شوید. در این مطلب می‌خواهیم برایتان از تفاوت پارکت و لمینت بگوییم و بعد کف‌پوش‌های PVC را بررسی کنیم.



پارکت چیست؟

پارکت‌ها نوعی از کفپوش‌ها هستند که از جنس چوب طبیعی‌اند. برای تولید پارکت‌ها فرآیند خاصی انجام نمی‌شود. تنها چوب درخت را به الوار تبدیل می‌کنند، به ابعاد کوچک برش می‌دهند و هنگام نصب آن را به کف می‌چسبانند. در انتها هم روی آن را ساب و لاک می‌زنند. تفاوت بین پارکت‌ها در نوع درختی است که چوب پارکت از آن تهیه شده است. پارکت، کفپوش لوکس و گران‌قیمتی محسوب می‌شود. این نوع کفپوش از اواخر قرن هفدهم میلادی باب شد و بیشتر به خانه اشراف و طبقه مرفه جامعه اختصاص داشت. پارکت‌ها می‌توانند گرما و حس طبیعت را به خانه شما بیاورند و برای دکوراسیون‌هایی که می‌خواهند خانه را تاریخی جلوه دهند بسیار مناسب است. با این حال به علت قیمت بالا و معایب دیگری که این نوع کفپوش نسبت به انواع جدید کفپوش دارد استفاده‌اش زیاد نیست و کمتر در بازار یافت می‌شود.



لمینت چیست؟

لمینت که در بازار به پارکت لمینت معروف است به نوعی از کفپوش‌ها گفته می‌شود که از چند لایه چوب فشرده ساخته شده و بر خلاف پارکت مستقیماً از چوب درختان تهیه نمی‌شود. هرچند که سطح خارجی آن طرح و نگار چوب را دارد، لمینت یکی از محبوب‌ترین انواع کفپوش است و مزایایی نسبت به پارکت چوبی دارد که آن را تبدیل به یکی از بهترین انتخاب‌ها برای پوشش کرده است. از جمله این مزایا می‌توان به نصب آسان، قیمت پایین‌تر و مقاومت بیشتر در برابر آب اشاره کرد.



تفاوت پارکت و لمینت در چیست؟

پارکت و لمینت در موارد زیادی با هم تفاوت دارند که در ادامه به برخی از آنها اشاره می‌کنیم.

- تفاوت پارکت و لمینت و نحوه نصب:

مهم‌ترین تفاوت پارکت و لمینت در نحوه نصبشان است. برای نصب پارکت از چسب مخصوصی استفاده می‌شود و کثیف‌کاری زیادی دارد. بعد از اینکه چسب خشک شد سطح پارکت را ساب زده و بعد یک لایه لاک روی آن اجرا می‌کنند. تقریباً ۲۴ ساعت بعد از اجرای پارکت می‌توان وسایل منزل را روی آن چید.

اما لمینت‌ها برای اجرا هیچ نیازی به چسب ندارند. لمینت‌ها دور تا دورشان شیارهایی به نام کلیک دارند که به صورت نر و ماده درون هم قرار می‌گیرند و قفل می‌شوند. در نتیجه می‌توان سطح وسیعی را خیلی سریع و بدون کثیف‌کاری لمینت کرد. از طرفی به خاطر اینکه برای نصب آنها از چسب استفاده نمی‌شود به راحتی می‌توان آنها را جمع و در جای دیگری دوباره نصب کرد.



قبل از اجرای لمینت روی کف فوم‌های مخصوصی پهن می‌کنند که هم نقش هم‌باد کردن کف را بازی می‌کنند و هم عایق مناسبی برای صدا و حرارت هستند. عدم استفاده از چسب در نصب لمینت باعث می‌شود استفاده از این کفپوش صدمه‌ای به کف اصلی اتاق نزند. مثلاً اگر کف اتاق سنگ‌فرش باشد و بعد از مدتی بخواهید لمینت‌ها را جمع کنید، هیچ مشکلی ندارید و سنگ‌فرش‌ها سالم خواهند بود.



- تفاوت پارکت و لمینت و مقاومت در برابر آب :

پارکت‌ها چون از چوب خالص تشکیل شده‌اند به شدت به آب واکنش می‌دهند و در صورت خیس شدن ورم می‌کنند. به همین دلیل استفاده از آن‌ها در محیط‌های مرطوب مانند آشپزخانه اصلاً مناسب نیست. در مقابل لمینت‌ها در مقابل آب مقاومت بسیار بالاتری دارند.

- مقاومت در برابر اجسام نوک‌تیز:

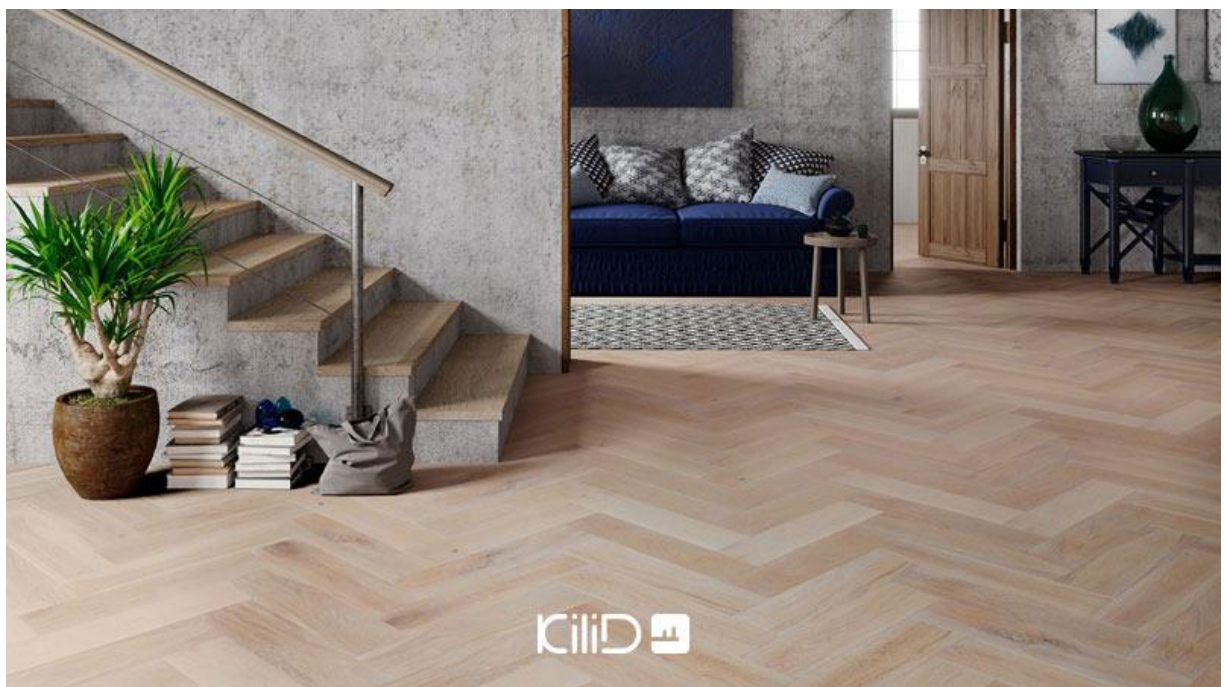
پارکت‌ها نسبت به اجسام نوک‌تیز حساسند و خیلی زود آسیب می‌بینند. بنابراین برای خانواده‌هایی که بچه‌های پر جنب و جوشی دارند اصلاً مناسب نیستند. در مقابل لمینت مقاومت بهتری نسبت به اجسام نوک‌تیز دارد و سخت‌تر آسیب می‌بیند.

- تفاوت پارکت و لمینت و دوام:

پارکت نسبت به لمینت دوام و طول عمر بیشتری دارد. در صورت نگهداری مناسب پارکت بین ۴۰ تا ۸۰ سال عمر می‌کند. در حالی که عمر مفید لمینت حدود ۱۰ سال است. ضمن اینکه به خاطر طبیعی بودن، پارکت به راحتی طرح و نقش خود را از دست نمی‌دهد.

- تفاوت پارکت و لمینت و قیمت:

همان‌طور که پیش از این گفتیم، یکی دیگر از موارد تفاوت پارکت و لمینت این است که پارکت کف‌پوشی لوکس به شمار می‌آید و قیمتش اختلاف بسیار زیادی با لمینت دارد. در مقابل لمینت نسبت به پارکت و حتی دیگر کف‌پوش‌ها مانند سنگ یا سرامیک قیمت پایین‌تری دارد.



- قابلیت تعویض:

دیگر تفاوت پارکت و لمینت در آن است که اگر قطعه‌ای از لمینت آسیب ببیند می‌توان به راحتی آن را تعویض کرد. در حالی که پارکت چنین قابلیت را ندارد.

- تنوع طرح:

پارکت‌ها طرح اصلی چوب درخت را دارند و به همین دلیل طرح‌هایشان تنوع کمتری نسبت به لمینت دارد.

- زیبایی:

پارکت نسبت به لمینت حس بهتر و طبیعی‌تری را به شما القا می‌کند. دلیلش هم مشخص است: پارکت کاملاً طبیعی است.

- دوست‌دار محیط‌زیست:

اگر به محیط‌زیست اهمیت می‌دهید باید بدانید که از این نظر پارکت‌ها نسبت به لمینت‌ها بسیار بهترند. به خاطر استفاده از رزین و فشار در تولید لمینت این کفپوش‌ها به سادگی در طبیعت تجزیه نمی‌شوند، در حالی که پارکت به خاطر طبیعی بودن خیلی راحت به طبیعت باز می‌گردد.

- نگهداری:

نگهداری لمینت از پارکت بسیار راحت‌تر است. شما می‌توانید با پارچه‌ای مرطوب یا تی سطح لمینت را تمیز کنید، اما برای پارکت باید از موادی خاص استفاده کنید تا به پوشش محافظ آن آسیبی نرسد و ورم نکند. در عوض پارکت را می‌توان سنباده زد، اما لمینت چنین قابلیتی ندارد.



کفپوش PVC چیست؟

کفپوش‌های PVC همان‌طور که از اسمشان بر می‌آید از جنس پلاستیک‌اند و در دو نوع تایل و رولی تولید می‌شوند. این کفپوش‌ها به خاطر جنسشان تفاوت‌های زیادی با پارکت و لمینت دارند که بعضی از آن‌ها مزیت و برخی عیب به شمار می‌آید. از این نوع کفپوش در آشپزخانه، شرکت‌ها، ادارات و فروشگاه‌ها به وفور استفاده می‌شود.



تفاوت لمینت با کفپوش PVC چیست؟

1. لمینت از چند لایه چوب فشرده تشکیل شده، اما کفپوش PVC از جنس پلاستیک است.
2. ضخامت لمینت نسبت به PVC بیشتر است و به خاطر استفاده از فوم در زیر آن عایق حرارت و صدای بهتری است.
3. لمینت در مقابل آب مقاومت بیشتری نسبت به پارکت دارد، اما کاملاً ضد آب نیست. در عوض PVC کاملاً در مقابل آب مقاوم است و می‌توان آن را با خیال راحت شست. به همین دلیل برای استفاده در محیط‌های مرطوب مانند آشپزخانه بسیار مناسب است.
4. قیمت لمینت نسبت به PVC بیشتر است و به همین ترتیب زیبایی بیشتری نیز دارد.
5. کفپوش PVC مانند پارکت با چسب به کف متصل می‌شوند. در نتیجه هم به کف اصلی آسیب می‌زنند و هم نمی‌توان آن‌ها را چند بار استفاده کرد. در حالی که پیش از این گفتیم لمینت را می‌توان چندین بار استفاده کرد و به خاطر عدم استفاده از چسب برای اتصال، آسیبی به کف زیرین خود نمی‌زند.
6. از نظر بهداشتی لمینت بسیار بهتر از کفپوش‌های PVC است. کفپوش‌های پلاستیکی بعضاً از مواد بازیافتی تهیه می‌شوند.
7. لمینت در مقابل آتش سیگار مقاوم است و نمی‌سوزد، در حالی که کفپوش PVC هیچ مقاومتی در برابر آتش ندارد.

8. لمینت و پارکت خاصیت ویژه‌ای دارند که بر اثر قرار گرفتن وسایل سنگین کوبیده یا له نمی‌شوند، در حالی که کفپوش‌های پلاستیکی چنین خاصیتی ندارند.
9. هنگام نصب لمینت‌ها باید درز انبساط در نظر گرفت، در نتیجه پس از پایان نصب باید قرنیز تهیه کرد و این درزها را پوشاند. در حالی که کفپوش‌های پلاستیکی نیازی به قرنیز ندارند در نتیجه هزینه جانبی پایین‌تری دارند. در عوض پیش از نصب کفپوش PVC باید زیرسازی انجام شود که برای لمینت چنین کاری ضرورت ندارد.
10. نگهداری از کفپوش PVC در دسر کمتری نسبت به لمینت یا پارکت دارد.



کف سازی فضاهای وسیع مثل پارکینگ ها

کف فضاهای فرش شده با سنگ پلاک در سطوح وسیع مانند پارکینگ ها را معمولاً پس از اجرا با دستگاہ ساب می زنند تا یک سطح مسطح و صاف بر روی آن ها ایجاد شود.

لذا هنگام عبور خودروها از روی کف پارکینگ باعث فشار زیاد به ناحیه برآمده گشته و سنگ به مرور در جای خود از ملات زیر جدا می شود. به همین دلیل و نیز زیبایی بخشیدن به کف های وسیع آن ها را ساب می زنند. دستگاہ ساب چون به گوشه های ۹۰ درجه نمی تواند نفوذ کند، لذا این گوشه ها ساب نمی خورند و به همین دلیل استادکار ساب زن باید در گوشه ها دستگاہ ساب را کم تر نگه دارد تا پله ای در گوشه ها روی سنگ ها ایجاد نشود.



پس از فرش کف با موزائیک، سرامیک یا سنگ باید دقت لازم در ساخت ملات بندکشی بعمل آورده شود تا یک ملات با نسبت مناسب از پودر سنگ و سیمان سفید برای بندکشی ساخته و مصرف شود. زیرا کف‌ها در معرض شست و شو و نیز عوامل جوی قرار دارند و باید از مقاومت خوبی برخوردار باشند و در برابر فشار آب از جای خود خارج نشوند.

استفاده از رنگ‌های مخصوص و سیمان رنگی در ملات بندکشی به تناسب رنگ سرامیک یا سنگ مصرف شده در کف برای زیبایی بخشیدن به کار توصیه می‌شود.

در فضاهایی که ابعاد یکسان و زوایای یکسان ندارند، معمولاً طرح اجرا شده انتخابی برای فرش کف با سرامیک، سنگ یا موزائیک اصطلاحاً لوزی می‌باشد، بدین ترتیب که تعدادی از سنگ‌ها یا سرامیک‌ها از قطر به دو مثلث تبدیل می‌شوند و قطرهای را در امتداد یک ضلع با طول بیشتر قرار می‌گیرند، در این طرح از فرش کف، ناهمگونی اضلاع و زوایای فضا کمتر به چشم می‌آید.

کف‌سازی بام ساختمان

در بام‌ها پس از انجام عملیات تأسیساتی و تست کامل تأسیسات ایجاد شده کروم بندی پشت بام جهت اجرای بتن پوک‌ه صورت می‌پذیرد و سپس با بتن پوک‌ه شیب بندی می‌نمایند و روی آن را با ۲ سانتی متر بتن لیس‌ه ای پرداخت می‌کنند و پس از اجرای عایق رطوبتی اقدام به موزائیک فرش روی شیب ایجاد شده می‌نمایند.

لازم به ذکر است نصب یک لایه پشم سنگ، پشم شیشه یا یونولیت‌های صفحه‌ای روی بام قبل از اجرای بتن پوک‌ه مانع تبادل دمای داخل و خارج روی سقف آخر می‌شود و در تنظیم دمای فضای مجاور بام بسیار مؤثر خواهد بود.



نکات اجرایی کف سازی ساختمان

۱. هنگام فرش کف استادکار حتماً از چکش پلاستیکی جهت تنظیم و نصب استفاده نماید.
۲. قبل از انجام فرش کف هر فضا ابعاد آن اندازه گیری شود و چنانچه دارای ابعاد غیر یکسان و یا زوایای مختلف است با طرح متناسب با شکل هندسی کف فضا طرح اجرا گردد.

پایان جلسه ششم.

"از اینکه در این جلسه شرکت نمودید سپاسگزارم"

و اما سخن آخر :

اشتیاق تان را برای یادگیری توسعه دهید. تا هرگز در راه رشد و تعالی متوقف نشوید.
"آنتونی جی.دی آنجلو"

"پیروز و سربلند در پناه خداوند"